

Российская Федерация
Общество с ограниченной ответственностью
«Терра»

Заказчик: ООО «Газпромнефть-Оренбург»

ПРОЕКТ ПЛАНИРОВКИ ТЕРРИТОРИИ

«ВУ ОНГКМ. Сбор нефти и газа с куста добывающих скважин К-118. К-116» на территории муниципального образования Ивановский сельсовет Оренбургского района, Оренбургской области.

Раздел 1. «Проект планировки территории. Графическая часть»

Раздел 2. «Положение о размещении линейных объектов»

Директор

Начальник землеустроительного отдела



А.С. Доронин

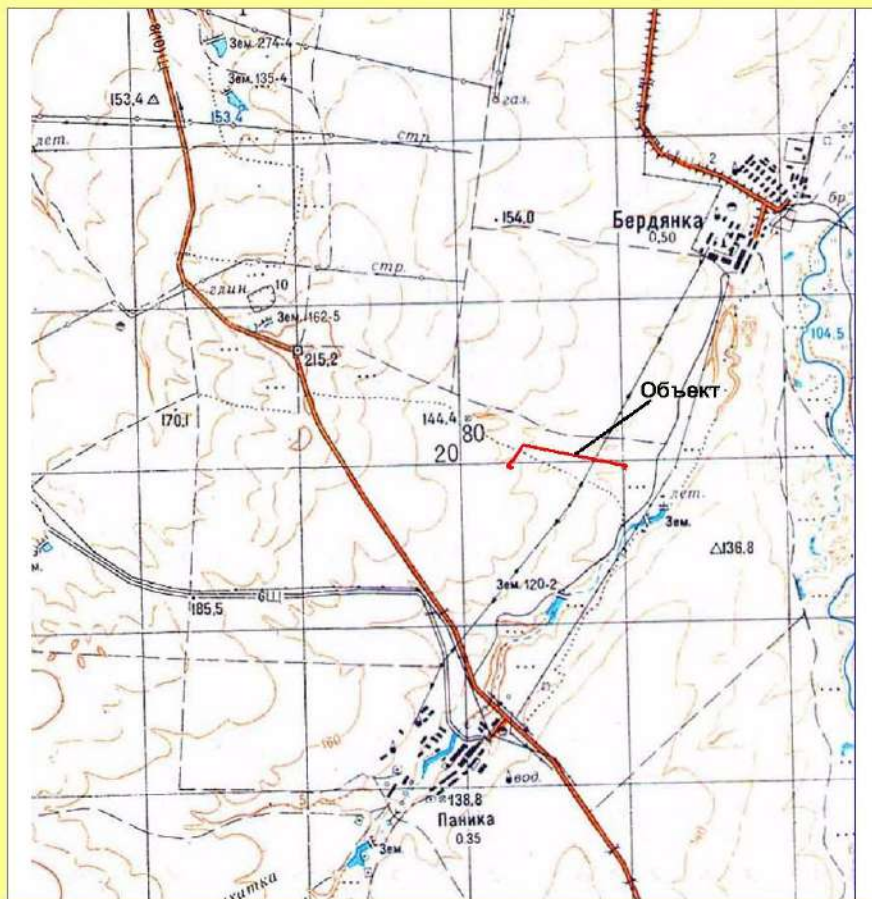
Н.А. Барина

Самара 2019 г

Инв. №	Подп. и дата	Взам. инв.

№ 1	Наименование 2	Стр. 3
Раздел 1. «Проект планировки территории. Графическая часть»		
1	Чертеж красных линий; Чертеж границ зон планируемого размещения линейных объектов	
Раздел 2. «Положение о размещении линейных объектов»		
1	Наименование, основные характеристики (категория, протяженность, проектная мощность, пропускная способность, грузонапряженность, интенсивность движения) и назначение планируемых для размещения линейных объектов	3
2	Перечень субъектов Российской Федерации, перечень муниципальных районов, городских округов в составе субъектов Российской Федерации, перечень поселений, населенных пунктов, внутригородских территории городов федерального значения, на территориях которых устанавливаются зоны планируемого размещения линейных объектов	5
3	Перечень координат характерных точек границ зон планируемого размещения линейных объектов	6
4	Перечень координат характерных точек границ зон планируемого размещения линейных объектов, подлежащих переносу (переустройству) из зон планируемого размещения линейных объектов	14
5	Предельные параметры разрешенного строительства, реконструкции объектов капитального строительства, входящих в состав линейных объектов в границах зон их планируемого размещения	14
6	Информация о необходимости осуществления мероприятий по защите сохраняемых объектов капитального строительства (здание, строение, сооружение, объекты, строительство которых не завершено), существующих и строящихся на момент подготовки проекта планировки территории, а также объектов капитального строительства, планируемых к строительству в соответствии с ранее утвержденной документацией по планировке территории, от возможного негативного воздействия в связи с размещением линейных объектов	15
7	Информация о необходимости осуществления мероприятий по сохранению объектов культурного наследия от возможности негативного воздействия в связи с размещением линейных объектов	16
8	Информация о необходимости осуществления мероприятий по охране окружающей среды	17
9	Информация о необходимости осуществления мероприятий по защите территории от чрезвычайных ситуаций природного и техногенного характера, в том числе по обеспечению пожарной безопасности и гражданской обороне	18

Изм.	Кол.уч	Лист	№ док.	Подп.	Дата	Содержание	Лист
							2



Оренбургский район,
Ивановский сельсовет

п. Бердянка
г. Оренбург

Каталог координат поворотных точек красных линий

Наз. звезд	Координаты	Расстояние	Диаметр в угл. л.	
1	403529,21	238071,34	123°18'14"	
2	409346,46	210911,59	33°29'48"	
3	406406,54	236054,45	48,16	33°18'14"
4	410675,34	216075,34	48,16	34°17'54"
5	409416,44	231680,93	9,82	34°37'54"
6	409416,44	231680,93	6,25	34°48'14"
7	409416,44	231680,93	6,36	38°22'23"
8	409416,44	231680,93	14,36	40°15'48"
9	409416,44	231680,93	14,36	35°59'48"
10	404666,60	221697,28	14,46	40°18'14"
11	409508,01	237028,10	24,40	42°59'48"
12	409607,24	231031,70	40,90	40°18'14"
13	404533,86	231705,28	34,90	40°18'14"
14	409183,35	237072,58	27,42	220°18'14"
15	409183,35	237072,58	27,42	220°18'14"
16	409183,35	237072,58	106,30	100°18'14"
17	409183,35	237072,58	106,30	56°18'14"
18	409183,35	237072,58	46,07	101°18'14"
19	409183,35	237072,58	46,07	101°18'14"
20	409183,35	237072,58	46,07	101°18'14"
21	409183,35	237072,58	46,07	101°18'14"
22	409183,35	237072,58	46,07	101°18'14"
23	409183,35	237072,58	46,07	101°18'14"
24	409183,35	237072,58	46,07	101°18'14"
25	409183,35	237072,58	46,07	101°18'14"
26	409183,35	237072,58	46,07	101°18'14"
27	409183,35	237072,58	46,07	101°18'14"
28	409183,35	237072,58	46,07	101°18'14"
29	409183,35	237072,58	46,07	101°18'14"
30	409183,35	237072,58	46,07	101°18'14"
31	409183,35	237072,58	46,07	101°18'14"
32	409183,35	237072,58	46,07	101°18'14"
33	409183,35	237072,58	46,07	101°18'14"
34	409183,35	237072,58	46,07	101°18'14"
35	409183,35	237072,58	46,07	101°18'14"
36	409183,35	237072,58	46,07	101°18'14"
37	409183,35	237072,58	46,07	101°18'14"
38	409183,35	237072,58	46,07	101°18'14"
39	409183,35	237072,58	46,07	101°18'14"
40	409183,35	237072,58	46,07	101°18'14"
41	409183,35	237072,58	46,07	101°18'14"
42	409183,35	237072,58	46,07	101°18'14"
43	409183,35	237072,58	46,07	101°18'14"
44	409183,35	237072,58	46,07	101°18'14"
45	409183,35	237072,58	46,07	101°18'14"
46	409183,35	237072,58	46,07	101°18'14"
47	409183,35	237072,58	46,07	101°18'14"
48	409183,35	237072,58	46,07	101°18'14"
49	409183,35	237072,58	46,07	101°18'14"
50	409183,35	237072,58	46,07	101°18'14"
51	409183,35	237072,58	46,07	101°18'14"
52	409183,35	237072,58	46,07	101°18'14"
53	409183,35	237072,58	46,07	101°18'14"
54	409183,35	237072,58	46,07	101°18'14"
55	409183,35	237072,58	46,07	101°18'14"
56	409183,35	237072,58	46,07	101°18'14"
57	409183,35	237072,58	46,07	101°18'14"
58	409183,35	237072,58	46,07	101°18'14"
59	409183,35	237072,58	46,07	101°18'14"
60	409183,35	237072,58	46,07	101°18'14"
61	409183,35	237072,58	46,07	101°18'14"
62	409183,35	237072,58	46,07	101°18'14"
63	409183,35	237072,58	46,07	101°18'14"
64	409183,35	237072,58	46,07	101°18'14"
65	409183,35	237072,58	46,07	101°18'14"
66	409183,35	237072,58	46,07	101°18'14"
67	409183,35	237072,58	46,07	101°18'14"
68	409183,35	237072,58	46,07	101°18'14"
69	409183,35	237072,58	46,07	101°18'14"
70	409183,35	237072,58	46,07	101°18'14"
71	409183,35	237072,58	46,07	101°18'14"
72	409183,35	237072,58	46,07	101°18'14"
73	409183,35	237072,58	46,07	101°18'14"
74	409183,35	237072,58	46,07	101°18'14"
75	409183,35	237072,58	46,07	101°18'14"
76	409183,35	237072,58	46,07	101°18'14"
77	409183,35	237072,58	46,07	101°18'14"
78	409183,35	237072,58	46,07	101°18'14"
79	409183,35	237072,58	46,07	101°18'14"
80	409183,35	237072,58	46,07	101°18'14"
81	409183,35	237072,58	46,07	101°18'14"
82	409183,35	237072,58	46,07	101°18'14"
83	409183,35	237072,58	46,07	101°18'14"
84	409183,35	237072,58	46,07	101°18'14"
85	409183,35	237072,58	46,07	101°18'14"
86	409183,35	237072,58	46,07	101°18'14"
87	409183,35	237072,58	46,07	101°18'14"
88	409183,35	237072,58	46,07	101°18'14"
89	409183,35	237072,58	46,07	101°18'14"
90	409183,35	237072,58	46,07	101°18'14"

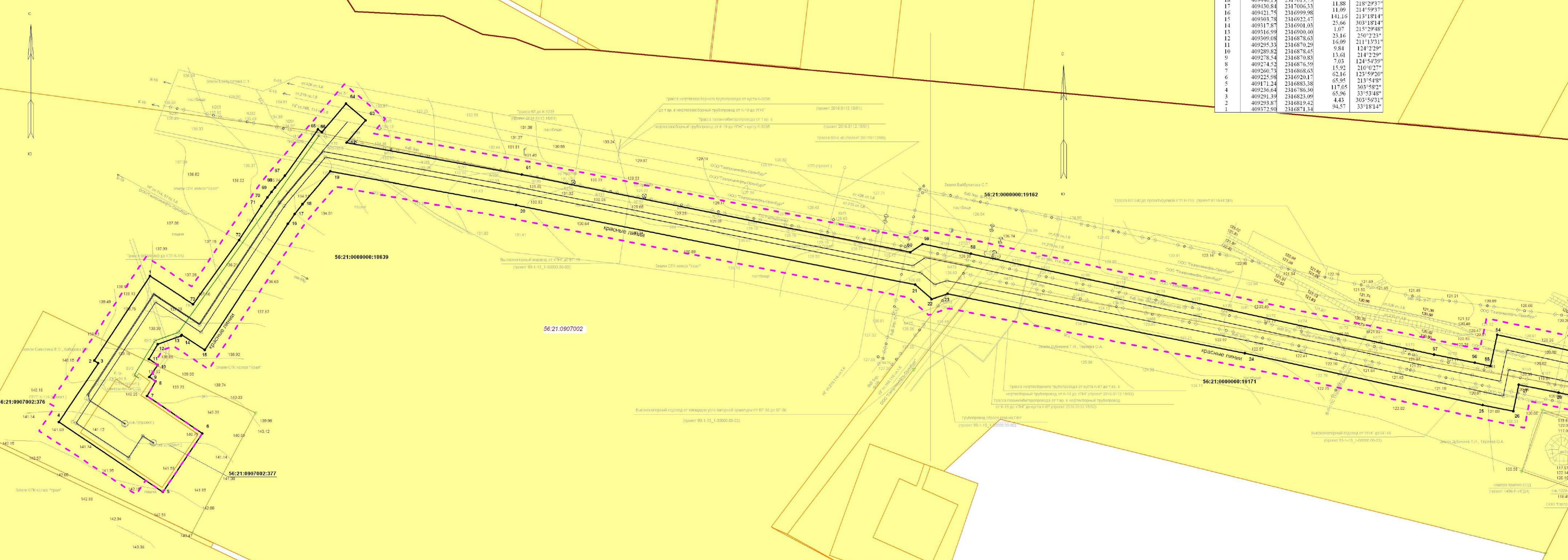









Схема расположения листов:

1	2
---	---

Условные обозначения:

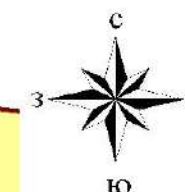
-  границы земельных участков, прошедших государственной кадастровый учет
 границы территории, в отношении которой осуществляется подготовка проекта планировки
 номер точки проектируемой красной линии
 устанавливаемая красная линия
 трасса проектируемых выдлинного нефтепровода, газопровода
 трасса проектируемой ВЛ
 граница кадастрового квартала
 границы МО

56:21:0000000:18639 кадастровый номер участка
56:21:0907002 кадастровый номер квартала

Примечание: Границы зон планируемого размещения линейных объектов, подлежащих переносу (переустройству) из зон планируемого размещения линейных объектов отсутствует.

						Заказчик: ООО «Газпромнефть-Оренбург» Наименование работ: «ВЧ ОНГМ. Свод негит и газа с кустов добывающих скважин К-118, К-116» Местоположение: Оренбургская область, Оренбургский район, Ивановское сельсовет						
Изм.	Кол.ч	Лист	№ док.	Подпись	Дата							
						<table><tr><td>Стандия</td><td>Лист</td><td>Листов</td></tr><tr><td>П</td><td>1</td><td>2</td></tr></table>	Стандия	Лист	Листов	П	1	2
Стандия	Лист	Листов										
П	1	2										
Составил	Шестянов					Раздел 1. Проект планировки территории. Графическая часть Чертеж красных линий М 1:2 000						
Проверил	Баринаба											
						000 "Тerra" г. Самара 2019 год						

Формат A1

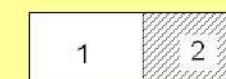


56:21:0000000:19162

Оренбургский район,
Ивановский сельсовет

56:21:0907002

Схема расположения листов:



Линия сводки с листом 1

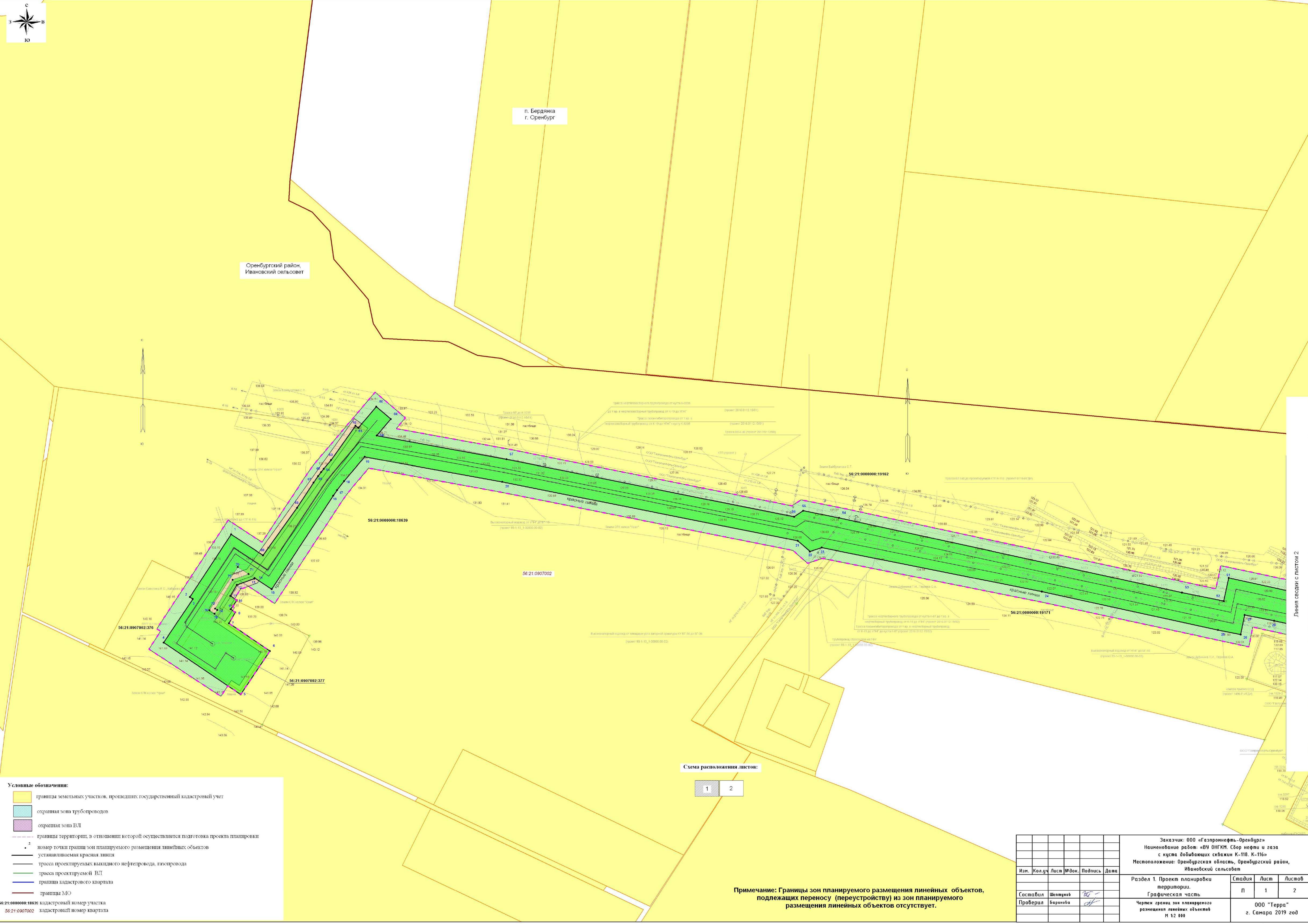
Условные обозначения:

- границы земельных участков, прошедших государственный кадастровый учет
- границы территории, в отношении которой осуществляется подготовка проекта планировки
- ² номер точки проектируемой красной линии
- устанавливаемая красная линия
- трасса проектируемых выкидного нефтепровода, газопровода
- трасса проектируемой ВЛ
- граница кадастрового квартала
- границы МО

56:21:0000000:18639 кадастровый номер участка
56:21:0907002 кадастровый номер квартала

Примечание: Границы зон планируемого размещения линейных объектов, подлежащих переносу (переустройству) из зон планируемого размещения линейных объектов отсутствует.

Заказчик: ООО «Газпромнефть-Оренбург»						Наименование работ: «ВУ ОНГКМ. Сбор нефти и газа с куста добывающих скважин К-118. К-116»			
						Местоположение: Оренбургская область, Оренбургский район, Ивановский сельсовет			
Изм.	Кол.уч.	Лист	№ док.	Подпись	Дата	Раздел 1. Проект планировки территории. Графическая часть	Стадия	Лист	Листов
Составил	Шептунов						П	2	2
Проверил	Баринаба					Чертеж красных линий М 1:2 000	ООО "Терра" г. Самара 2019 год		



56:21:0000000:18639 кадастровый номер участка
56:21:0907002 кадастровый номер квартала

1	2
---	---

						Заказчик: ООО «Газпромнефть-Оренбург» Наименование работ: «ВУ ОНГМ. Сблор нефти и газа с куста добывающих скважин К-118, К-116» Местоположение: Оренбургская область, Оренбургский район, Ивановский сельсовет				
Изм.	Кол.уч	Лист	№ док.	Подпись	Дата	Раздел 1. Проект планировки территории.		Снятия	Лист	Листов
						Графическая часть		П	1	2
Составил	Шестунов					Чертеж границ зон планируемого размещения линейных объектов М 1:2 000		000 "Тerra" г. Самара 2019 год		
Проверил	Баранова									

Линия сводки с листом 2

Формат А1



Оренбургский район,
Ивановский сельсовет

56:21:0000000:19162

56:21:0907002

Схема расположения листов:

1

2

Условные обозначения:

- границы земельных участков, прошедших государственный кадастровый учет
- охранная зона трубопроводов
- охранная зона ВЛ
- границы территории, в отношении которой осуществляется подготовка проекта планировки
- номер точки границ зон планируемого размещения линейных объектов
- устанавливаемая красная линия
- трасса проектируемых выкидного нефтепровода, газопровода
- трасса проектируемой ВЛ
- граница кадастрового квартала
- границы МО

56:21:0000000:18639 кадастровый номер участка
56:21:0907002 кадастровый номер квартала

Примечание: Границы зон планируемого размещения линейных объектов, подлежащих переносу (переустройству) из зон планируемого размещения линейных объектов отсутствуют.

Заказчик: ООО «Газпромнефть-Оренбург»						Наименование работ: «ВУ ОНГКМ. Сбор нефти и газа с куста добывающих скважин К-118. К-116»			
						Местоположение: Оренбургская область, Оренбургский район, Ивановский сельсовет			
Изм.	Кол.уч	Лист	№ док.	Подпись	Дата	Раздел 1. Проект планировки территории. Графическая часть	Стадия	Лист	Листов
							П	2	2
Составил	Шептунов					Чертеж границ зон планируемого размещения линейных объектов М 1:2 000	ООО "Терра" г. Самара 2019 год		
Проверил	Баринаба								

II. Раздел 2. «Положение о размещении линейных объектов»

1. Наименование, основные характеристики (категория, протяженность, проектная мощность, пропускная способность, грузонапряженность, интенсивность движения) и назначение планируемых для размещения линейных объектов

Данный проект подготовлен в целях строительства объекта ООО «Газпромнефть-Оренбург»: «ВУ ОНГКМ. Сбор нефти и газа с куста добывающих скважин К-118. К-116».

Проект планировки территории линейного объекта – документация по планировке территории, подготовленная в целях обеспечения устойчивого развития территории линейных объектов, образующих элементы планировочной структуры территории.

Проект планировки территории подготовлен на основании:

1) документов территориального планирования муниципального образования:

«Внесение изменений в Генеральный план муниципального образования Ивановский сельсовет Оренбургского района Оренбургской области», утвержденный Решением Совета депутатов МО Ивановский сельсовет Оренбургского района Оренбургской области от 15.02.2017 № 69;

2) решения застройщика и в соответствии с документами землеустройства районов, государственного кадастра недвижимости, с учетом экологических и иных условий использования территории муниципального образования Ивановский сельсовет Оренбургского района.

3) Постановление администрации муниципального образования Оренбургский район Оренбургской области № 407-п от 13.03.2019 г «О принятии решения о подготовке документации по планировке территории для размещения объекта «ВУ ОНГКМ. Сбор нефти и газа с куста добывающих скважин К-118. К-116» на территории МО Ивановский сельсовет Оренбургского района Оренбургской области».

Для строительства объекта ООО «Газпромнефть-Оренбург»: «ВУ ОНГКМ. Сбор нефти и газа с куста добывающих скважин К-118. К-116» на территории

Инов. № подл.	Подп. и дата	Взам. инв. №
<p>3) Постановление администрации муниципального образования Оренбургский район Оренбургской области № 407-п от 13.03.2019 г «О принятии решения о подготовке документации по планировке территории для размещения объекта «ВУ ОНГКМ. Сбор нефти и газа с куста добывающих скважин К-118. К-116» на территории МО Ивановский сельсовет Оренбургского района Оренбургской области».</p> <p>Для строительства объекта ООО «Газпромнефть-Оренбург»: «ВУ ОНГКМ. Сбор нефти и газа с куста добывающих скважин К-118. К-116» на территории</p>		
Изм.	Кол.уч	Лист
№ док.	Подп.	Дата
Раздел 2. Положение о размещении линейных объектов		
Лист 3		

муниципального образования Ивановский сельсовет Оренбургского района планируется размещение следующих сооружений:

Перечень площадных объектов:

- Площадка куста К-116;
- Площадка КТП куста К-116;
- ДЭС;
- УПП СОД;

Перечень линейных объектов:

- выкидной нефтепровод от проектируемой скв. №№1,2 куста К-116 до БПС№2 АГЗУ К-35;
- газопровод от т. подключения в газопровод К-35 до ГРГГ К-116;
- ВЛ-6кВ до КТП куста К-116;
- подъездная дорога.

Характеристика трасс выкидных нефтепроводов от скв. 1, 2 К-116 до БПС №2 АГЗУ К-35 и газоингибиторопровод от точки врезки в газопровод от К-35 до ГРГГК-116:

- трассы выкидных нефтепроводов от скв. 1, 2 К-116 до БПС №2 АГЗУ К-35 и газоингибиторопровод от точки врезки в газопровод от К-35 до ГРГГК-116 следуют параллельно друг другу в одном коридоре по пахотным землям. Участок местности без видимых перепадов рельефа. Абсолютные отметки высот колеблются от 118,49 до 138,30 м. Перепад высот составляет 19,81 м. Наклон земной поверхности в северо-восточном направлении. Уклон земной поверхности менее 1°.

Характеристика трассы ВЛ-6кВ до КТП куста К-116:

- трасса проектируемой ВЛ-6кВ до проектируемой КТП К-116 берет начало от существующей ВЛ-6кВ. Начальная точка проектируемой ВЛ находится в 3,5 км юго-западнее с. Бердянка, в 3,5 км севернее с. Паника и в 12,3 км юго-западнее с. Благословенка. На начальном отрезке проектируемая трасса ВЛ идет на юго-запад до проектируемой КТП. Проектируемая ВЛ идет по пахотным землям. Абсолютные отметки высот колеблются от 135,03 м (начало трассы) до 138,89 м (конец трассы). Перепад высот составляет 3,86 м. Наклон земной поверхности в северо-западном направлении. Угол наклона поверхности составляет 1°. Трасса ВЛ имеет пересечения с

Инов. № подл.	Подп. и дата		Взам. инв. №		<div>Раздел 2. Положение о размещении линейных объектов</div>						Лист	
Изм.	Кол.уч	Лист	№ док.	Подп.	Дата							4

высоконапорным водоводом от УПНГ до БГ-18 и существующим нефтепроводом и газопроводом.

Прокладка трубопроводов предусматривается подземная. Проектируемая глубина прокладки трубопроводов в грунт принята по СП 34-116-97 и составляет не менее 1м до верха трубы. При пересечении с существующими подземными коммуникациями выдержано расстояние в свету не менее 0,4 м, принят угол пересечения не менее 60°.

В соответствии с СП 34–116–97 промысловые трубопроводы относятся к III классу, III категории.

В соответствии с требованиями РД 39-132-94 по трассам трубопроводов от скважин устанавливаются опознавательные знаки:

– на углах поворота в горизонтальной плоскости.

Знаки устанавливаются с правой стороны по ходу движения продукта перпендикулярно трубопроводу на расстоянии 1 м от его оси.

На уклонах промысловых трубопроводов более 20 % в траншее устанавливаются специальные перемычки, предотвращающие размыв траншеи водами.

При наличии крупных валунов предусматривается их удаление из траншеи до прокладки трубопроводов.

2.Перечень субъектов Российской Федерации, перечень муниципальных районов, городских округов в составе субъектов Российской Федерации, перечень поселений, населенных пунктов, внутригородских территории городов федерального значения, на территориях которых устанавливаются зоны планируемого размещения линейных объектов

Строительство объекта «ВУ ОНГКМ. Сбор нефти и газа с куста добывающих скважин К-118. К-116» планируется на территории Ивановский сельсовет Оренбургского района Оренбургской области.

В административном отношении территория расположена в юго-восточной части Оренбургского района.

Инов. № подл.	Подп. и дата	Взам. инв. №

						Раздел 2. Положение о размещении линейных объектов	Лист
Изм.	Кол.уч	Лист	№ док.	Подп.	Дата		5

В физико-географическом отношении район изысканий занимает центральное географическое положение в Оренбургской области и находится на стыке трех природных округов, входящих в состав Общесыртовско-Предуральской возвышенной степной провинции и на слиянии двух крупных рек степного Приуралья Сакмары и Урала.

Ближайшие населенные пункты к объекту выполнения работ:

-с. Благословенка (в 4,0 км к северо-восточнее от объекта);

-с. Паника (в 3,0 км к юго-востоку от объекта);

-п. Бердянка (в 4,0 км к северо-восточнее от объекта).

Район изысканий покрыт сетью автомобильных дорог. Севернее объекта изысканий, на расстоянии 12,2 - 12,6 км, проходит автодорога регионального значения «Оренбург-Беляевка», на расстоянии 1,9 - 3,1 км к западу проходит автодорога регионального значения «Ивановка-Пугачевский», в 4,6 км к северо-востоку от площадки К-116 проходит автодорога межмуниципального значения «Подъезд к пос. Бердянка от а/д «Оренбург-Беляевка».

Опасных природных и техноприродных процессов в районе работ не имеется.

3.Перечень координат характерных точек границ зон планируемого размещения линейных объектов

Строительство проектируемого объекта «ВУ ОНГКМ. Сбор нефти и газа с куста добывающих скважин К-118. К-116» потребует соответствующего отвода земель в долгосрочное (постоянное) и временное пользование.

В соответствии с Федеральным законом от 21 июля 2005 г. № 111-ФЗ «О внесении изменений в Земельный кодекс Российской Федерации, Лесной кодекс Российской Федерации, Федеральный закон «О переводе земель или земельных участков из одной категории в другую» и Федеральным законом «О введении в действие градостроительного кодекса Российской Федерации (статья 7 п.8) отводимые под строительство объектов земли могут быть переведены из сельскохозяйственного назначения в промышленное назначение.

Изн. № подл.	Подп. и дата	Взам. инв. №										
Изм.	Кол.уч	Лист	№ док.	Подп.	Дата	Раздел 2. Положение о размещении линейных объектов				Лист		
										6		

Размер изымаемого земельного участка просчитан на основании СН 459-74 «Нормы отвода земель для нефтяных и газовых скважин», «Нормы отвода земель для электрических сетей напряжением 0,38-750кВ, 14278тм-т1»

Земельные участки для строительства отводятся во временное пользование (до 3-х лет) и в постоянное (бессрочное) пользование (с 4-х и более лет).

Сводная экспликация площадей земельных участков (частей земельных участков), испрашиваемых для строительства «ВУ ОНГКМ. Сбор нефти и газа с куста добывающих скважин К-118. К-116» представлена в таблице 2:

№	Номер образуемого земельного участка (образуемой части земельного участка)	Наименование объекта	Наименование правообладателей земельных участков	Категория земель	Кадастровый номер земельного участка	Общая площадь (кв.м)	в том числе			
							пашня (кв.м)	пастбище (кв.м)	прочие (кв.м)	дороги (кв.м)
I этап										
МО Ивановский сельсовет Оренбургского района										
	:377/чзу1(Э1)	Площадка куста К-116 (долгосрочная аренда)	Собственность Силютина Е.С.; Хабарова Л.В.	Земли с.-х. назначения	56:21:0907002:377	5526		5526		
	:377/чзу2(Э1)	Подъездная дорога (долгосрочная аренда)	Собственность Силютина Е.С.; Хабарова Л.В.	Земли с.-х. назначения	56:21:0907002:377	73		73		
	:377/чзу3(Э1)	КТП (долгосрочная аренда)	Собственность Силютина Е.С.; Хабарова Л.В.	Земли с.-х. назначения	56:21:0907002:377	139		139		
Итого по участку:			Собственность Силютина Е.С.; Хабарова Л.В.	56:21:0907002:377		5738	(краткосрочная аренда)		(долгосрочная аренда)	
							0		5738	
	:376/чзу1(Э1)	Площадка куста К-116 (долгосрочная аренда)	Собственность Силютина Е.С.; Хабарова Л.В.	Земли с.-х. назначения	56:21:0907002:376	1141		1141		
	:376/чзу2(Э1)	Площадка куста К-116 (краткосрочная аренда)	Собственность Силютина Е.С.; Хабарова Л.В.	Земли с.-х. назначения	56:21:0907002:376	1010		1010		
	:376/чзу3(Э1)	Подъездная дорога (долгосрочная аренда)	Собственность Силютина Е.С.; Хабарова Л.В.	Земли с.-х. назначения	56:21:0907002:376	30		30		
	:376/чзу4(Э1)	Подъездная дорога (краткосрочная аренда)	Собственность Силютина Е.С.; Хабарова Л.В.	Земли с.-х. назначения	56:21:0907002:376	66		66		
	:376/чзу5(Э1)	КТП (краткосрочная аренда)	Собственность Силютина Е.С.; Хабарова Л.В.	Земли с.-х. назначения	56:21:0907002:376	67		67		
	:376/чзу6(Э1)	ДЭС (краткосрочная аренда)	Собственность Силютина Е.С.; Хабарова Л.В.	Земли с.-х. назначения	56:21:0907002:376	141		141		
	:376/чзу7(Э1)	Трасса ВЛ-6кВ до КТП куста К-116 (краткосрочная аренда)	Собственность Силютина Е.С.; Хабарова Л.В.	Земли с.-х. назначения	56:21:0907002:376	87		87		

Инт. № подл.	Подп. и дата	Взам. инв. №

	:19171/чзу1(Э1)	Трасса выкидного нефтепровода от проектируемой скв. №1 куста К-116 до БПС№2 АГЗУ К-35; трасса газопровода от точки подключения в газопровод К-35 до ГРГТ К-116 (краткосрочная аренда)	Собственность Дубинина Т. И., Теряева О. А.	Земли с.-х. назначения	56:21:0000000:19171	6 598		6 598		
	:19171/чзу2(Э1)	Опознавательные знаки (долгосрочная аренда)	Собственность Дубинина Т. И., Теряева О. А.	Земли с.-х. назначения	56:21:0000000:19171	1		1		
Итого по участку:			Собственность Дубинина Т. И., Теряева О. А.	56:21:0000000:19171	6 599	(краткосрочная аренда)		(долгосрочная аренда)		
						6 598		1		
	:366/чзу1(Э1)	Трасса выкидного нефтепровода от проектируемой скв. №1 куста К-116 до БПС№2 АГЗУ К-35; трасса газопровода от точки подключения в газопровод К-35 до ГРГТ К-116 (краткосрочная аренда)	Дубинина Т. И., Теряева О. А. (аренда - ООО "Газпромнефть-Оренбург")	Земли промышленности	56:21:0907002:366	86			86	
Итого по участку:			Дубинина Т. И., Теряева О. А. (аренда - ООО "Газпромнефть-Оренбург")	56:21:0907002:366	86	(краткосрочная аренда)		(долгосрочная аренда)		
						86		0		
	:291/чзу1(Э1)	Трасса выкидного нефтепровода от проектируемой скв. №1 куста К-116 до БПС№2 АГЗУ К-35; трасса газопровода от точки подключения в газопровод К-35 до ГРГТ К-116 (краткосрочная аренда)	Дерябин А. Ф. (аренда - ООО "Газпромнефть-Оренбург")	Земли промышленности	56:21:0907002:291	1 691			1 691	
	:291/чзу2(Э1)	Узел приема УПП СОД-1 (долгосрочная аренда)	Дерябин А. Ф. (аренда - ООО "Газпромнефть-Оренбург")	Земли промышленности	56:21:0907002:291	42			42	
Итого по участку:			Дерябин А. Ф. (аренда - ООО "Газпромнефть-Оренбург")	56:21:0907002:291	1 733	(краткосрочная аренда)		(долгосрочная аренда)		
						1 691		42		
	:300/чзу1(Э1)	Трасса выкидного нефтепровода от проектируемой скв. №1 куста К-116 до БПС№2 АГЗУ К-35; трасса газопровода от точки подключения в газопровод К-35 до ГРГТ К-116 (краткосрочная аренда)	Собственность Дерябин А. Ф.	Земли с.-х. назначения	56:21:0907002:300	698		698		
	:300/чзу2(Э1)	Опознавательные знаки (долгосрочная аренда)	Собственность Дерябин А. Ф.	Земли с.-х. назначения	56:21:0907002:300	2		2		
Итого по участку:			Собственность Дерябин А. Ф.	56:21:0907002:300	700	(краткосрочная аренда)		(долгосрочная аренда)		
						698		2		
Итого по этапу:					58 442	(краткосрочная аренда)		(долгосрочная аренда)		

Изм.	Кол.уч	Лист	№ док.	Подп.	Дата

Ивн. № подл.

Подп. и дата

Взам. инв. №

							51 317		7 125	
2 этап										
	:376/чзy1(Э2)	Трасса выкидного нефтепровода от проектируемой скв. №2 куста К-116 до БПС№2 АГЗУ К-35 (краткосрочная аренда)	Собственность Силютина Е.С.; Хабарова Л.В.	Земли с.-х. назначения	56:21:0907002:376	641		641		
Итого по участку:			Собственность Силютина Е.С.; Хабарова Л.В.	56:21:0907002:376		641	(краткосрочная аренда)		(долгосрочная аренда)	
							641		0	
	:18639/чзy1(Э2)	Трасса выкидного нефтепровода от проектируемой скв. №2 куста К-116 до БПС№2 АГЗУ К-35 (краткосрочная аренда)	ОДС, аренда СПК колхоз "Урал"	Земли с.-х. назначения	56:21:0000000:18639	21804	21 804			
	:18639/чзy1(Э2)	Опознавательные знаки (долгосрочная аренда)	ОДС, аренда СПК колхоз "Урал"	Земли с.-х. назначения	56:21:0000000:18639	12	12			
Итого по участку:			ОДС, аренда СПК колхоз "Урал"	56:21:0000000:18639		21816	(краткосрочная аренда)		(долгосрочная аренда)	
							21 804		12	
	:19162/чзy1(Э2)	Трасса выкидного нефтепровода от проектируемой скв. №2 куста К-116 до БПС№2 АГЗУ К-35 (краткосрочная аренда)	Собственность Байбулатов С. Т.	Земли с.-х. назначения	56:21:0000000:19162	5526		5526		
	:19162/чзy2(Э2)	Опознавательные знаки (долгосрочная аренда)	Собственность Байбулатов С. Т.	Земли с.-х. назначения	56:21:0000000:19162	3		3		
Итого по участку:			Собственность Байбулатов С. Т.	56:21:0000000:19162		5529	(краткосрочная аренда)		(долгосрочная аренда)	
							5 526		3	
	:19171/чзy1(Э2)	Трасса выкидного нефтепровода от проектируемой скв. №2 куста К-116 до БПС№2 АГЗУ К-35 (краткосрочная аренда)	Собственность Дубинина Т. И., Теряева О. А.	Земли с.-х. назначения	56:21:0000000:19171	15287		15287		
	:19171/чзy2(Э2)	Опознавательные знаки (долгосрочная аренда)	Собственность Дубинина Т. И., Теряева О. А.	Земли с.-х. назначения	56:21:0000000:19171	10		10		
Итого по участку:			Собственность Дубинина Т. И., Теряева О. А.	56:21:0000000:19171		15297	(краткосрочная аренда)		(долгосрочная аренда)	
							15 287		10	
	:366/чзy1(Э2)	Трасса выкидного нефтепровода от проектируемой скв. №2 куста К-116 до БПС№2 АГЗУ К-35 (краткосрочная аренда)	Дубинина Т. И., Теряева О. А. (аренда - ООО "Газпромнефть-Оренбург")	Земли промышленности	56:21:0907002:366	155			155	

Инов. № подл.

Подп. и дата

Взам. инв. №

Итого по участку:			Дубинина Т. И., Теряева О. А. (аренда - ООО "Газпромнефть- Оренбург")	56:21:0907002:366		155	(краткосрочная аренда)		(долгосрочная аренда)	
							155		0	
	:291/чзу1(32)	Трасса выкидного нефтепровода от проектируемой скв. №2 куста К-116 до БПС№2 АГЗУ К-35 (краткосрочная аренда)	Дерябин А. Ф. (аренда - ООО "Газпромнефть- Оренбург")	Земли промышленности	56:21:0907002:291	1808			1 808	
	:291/чзу2(32)	Опознавательные знаки (долгосрочная аренда)	Дерябин А. Ф. (аренда - ООО "Газпромнефть- Оренбург")	Земли промышленности	56:21:0907002:291	2			2	
Итого по участку:			Дерябин А. Ф. (аренда - ООО "Газпромнефть- Оренбург")	56:21:0907002:291		1810	(краткосрочная аренда)		(долгосрочная аренда)	
							1 808		2	
	:300/чзу1(32)	Трасса выкидного нефтепровода от проектируемой скв. №2 куста К-116 до БПС№2 АГЗУ К-35 (краткосрочная аренда)	Собственность Дерябин А. Ф.	Земли с.-х. назначения	56:21:0907002:300	608		608		
Итого по участку:			Собственность Дерябин А. Ф.	56:21:0907002:300		608	(краткосрочная аренда)		(долгосрочная аренда)	
							608		0	
Итого по этапу:						45856	(краткосрочная аренда)		(долгосрочная аренда)	
							45 829		27	
8 этап										
	:291/чзу1(38)	Узел приема СОД УПП-1 (краткосрочная аренда)	Дерябин А. Ф. (аренда - ООО "Газпромнефть- Оренбург")	Земли промышленности	56:21:0907002:291	96			96	
	:291/чзу2(38)	Узел приема СОД УПП-1 (долгосрочная аренда)	Дерябин А. Ф. (аренда - ООО "Газпромнефть- Оренбург")	Земли промышленности	56:21:0907002:291	23			23	
Итого по участку:			Дерябин А. Ф. (аренда - ООО "Газпромнефть- Оренбург")	56:21:0907002:291		119	(краткосрочная аренда)		(долгосрочная аренда)	
							96		23	
Итого по этапу:						119	(краткосрочная аренда)		(долгосрочная аренда)	
							96		23	
9 этап										

<i>Землепользователь</i>	<i>Кадастровый номер</i>	<i>Номер этапа</i>	<i>Постоянный отвод</i>	<i>Временный отвод</i>	<i>Общий</i>
<i>Собственность Силюткина Е.С.; Хабарова Л.В.</i>	56:21:0907002:377	1	5738	0	5738
	56:21:0907002:376	1,2	1186	2062	3248
Итого:			6924	2062	8986
<i>ОДС, аренда СПК колхоз "Урал"</i>	56:21:0000000:18639	1,2	149	27143	27292
Итого:			149	27143	27292
<i>Собственность Байбулатов С. Т.</i>	56:21:0000000:19162	1,2	22	18259	18281
Итого:			22	18259	18281
<i>Собственность Дубинина Т. И., Теряева О. А.</i>	56:21:0000000:19171	1,2	11	16532	16543
Итого:			11	16532	16543
<i>Аренда - ООО "Газпромнефть- Оренбург"</i>	56:21:0907002:366	1,2	0	155	155
	56:21:0907002:291	1,2,8,9	84	1924	2008
Итого:			84	2079	2163
<i>Собственность Дерябин А. Ф.</i>	56:21:0907002:300	1,2	2	698	700
Итого:			2	698	700
Итого по землепользователям:			7192	66773	73965

Площади землеотвода, представленные в таблице 2, не соответствуют площадям, представленным в таблице 1, т.к. имеется наложение землеотводов по этапам.

Расположение всех сооружений на территории обеспечивает свободный подъезд и подход к ним, расстояния, принятые между зданиями, соответствуют допустимым противопожарным разрывам.

Существующая дорожно-транспортная сеть обеспечивает внешний подъезд к участку строительства объекта «ВУ ОНГКМ. Сбор нефти и газа с куста добывающих скважин К-118. К-116».

Инов. № подл.	Подп. и дата	Взам. инв. №

Изм.	Кол.уч	Лист	№ док.	Подп.	Дата	Раздел 2. Положение о размещении линейных объектов	Лист
							13

4.Перечень координат характерных точек границ зон планируемого размещения линейных объектов, подлежащих переносу (переустройству) из зон планируемого размещения линейных объектов

Данным проектом планировки не предусмотрен перенос (переустройство) зон размещения линейных объектов из зон планируемого размещения линейных объектов.

5.Предельные параметры разрешенного строительства, реконструкции объектов капитального строительства, входящих в состав линейных объектов в границах зон их планируемого размещения

а) предельное количество этажей и (или) предельная высота объектов капитального строительства, входящих в состав линейных объектов, в данном проекте не предусмотрено, в связи с тем, что проект имеет подземное расположение;

б) максимальный процент застройки каждой зоны планируемого размещения объектов капитального строительства, входящих в состав линейных объектов, определяемый как отношение площади зоны планируемого размещения объекта капитального строительства, входящего в состав линейного объекта, которая может быть застроена, ко всей площади этой зоны – не установлен, согласно нормативного документа «Внесение изменений в Правила землепользования и застройки муниципального образования Ивановский сельсовет Оренбургского района Оренбургской области» утвержденного Решением Совета депутатов муниципального образования Ивановский сельсовет Оренбургского района от 22.09.2017г. №93.

в) минимальные отступы от границ земельных участков в целях определения мест допустимого размещения объектов капитального строительства, которые входят в состав линейных объектов и за пределами которых запрещено строительство таких объектов, в границах каждой зоны планируемого размещения объектов капитального строительства, входящих в состав линейных объектов в данном проекте не предусмотрены.

г) требования к архитектурным решениям объектов капитального строительства, входящих в состав линейных объектов, в границах зон планируемого размещения таких объектов, расположенной в границах территории исторического поселения

Инов. № подл.	Подп. и дата		Взам. инв. №		<div>Раздел 2. Положение о размещении линейных объектов</div>						Лист
											14
Изм.	Кол.уч	Лист	№ док.	Подп.	Дата						

федерального или регионального значения, с указанием, в данном проекте не предъявляются, в связи с тем, что объект имеет подземное расположение.

д) требования к цветовому решению внешнего облика таких объектов; требования к объемно-пространственным, требования к строительным материалам, определяющим внешний облик таких объектов; архитектурно-стилистическим и иным характеристикам таких объектов, влияющим на их внешний облик и (или) на композицию, а также на силуэт застройки исторического поселения, в данном проекте не предъявляются, в связи с тем, что проект имеет подземное расположение.

6. Информация о необходимости осуществления мероприятий по защите сохраняемых объектов капитального строительства (здание, строение, сооружение, объекты, строительство которых не завершено), существующих и строящихся на момент подготовки проекта планировки территории, а также объектов капитального строительства, планируемых к строительству в соответствии с ранее утвержденной документацией по планировке территории, от возможного негативного воздействия в связи с размещением линейных объектов

Необходимость осуществления мероприятий по защите сохраняемых объектов капитального строительства (здание, строение, сооружение, объекты, строительство которых не завершено), существующих и строящихся на момент подготовки проекта планировки территории, а также объектов капитального строительства, планируемых к строительству в соответствии с ранее утвержденной документацией по планировке территории, от возможного негативного воздействия в связи с размещением линейных объектов отсутствует ввиду того, что в рамках данного проекта планировки территории отсутствуют сохраняемые существующие, а также планируемые к строительству объекты капитального строительства.

Инов. № подл.	Подп. и дата					Взам. инв. №				
Изм.	Кол.уч	Лист	№ док.	Подп.	Дата	Раздел 2. Положение о размещении линейных объектов				
						Лист				
						15				

7. Информация о необходимости осуществления мероприятий по сохранению объектов культурного наследия от возможности негативного воздействия в связи с размещением линейных объектов

В соответствии с СанПиН 2.2.1/2.1.1-1200-03 «Санитарно-защитные зоны и санитарная классификация предприятий, сооружений и иных объектов», размер санитарно-защитной зоны для промышленных объектов по добыче нефти при выбросе сероводорода до 0,5 т/сутки с малым содержанием летучих углеводородов, относящихся к III классу, составляет ориентировочно 300м.

В пределах указанной санитарно-защитной зоны не размещается жилой застройки, территорий садоводческих товариществ, дачных и садоводческих участков, коттеджной застройки, курортных, спортивных, образовательных, детских и лечебных учреждений.

Выбранное место размещения объекта в наибольшей степени соответствует всем требованиям норм и правил, обеспечивающих благоприятное воздействие объекта на окружающую природную среду и население района, а также предупреждение возможных экологических и иных последствий.

Мероприятия по охране окружающей среды сводятся к рациональному использованию земель и запасов полезных ископаемых и недопущению загрязнения водоемов, почв и атмосферного воздуха.

Рациональное использование и охрана земель обеспечиваются следующими мероприятиями:

- размещение площадок и коммуникаций, по возможности, на малоценных и непригодных для сельского и лесного хозяйства землях;
- прокладкой коммуникаций в существующих коридорах с минимально допустимыми расстояниями между ними;
- рекультивацией нарушенных при строительстве земель.

В целях обеспечения технической и пожарной безопасности проектируемых объектов устанавливаются охранные зоны:

- охранный зона ВЛ-6кВ, которая составляет 10,5 м от оси.
- охранный зона выкидного нефтерповода, газопровода, которая составляет 25 м от оси.

Изм.	Кол.уч	Лист	№ док.	Подп.	Дата	Раздел 2. Положение о размещении линейных объектов	Лист 16
Изм.	Кол.уч	Лист	№ док.	Подп.	Дата		

Мероприятий по сохранению объектов культурного наследия не предусмотрено, так как согласно документов территориального планирования муниципального образования Ивановский сельсовет Оренбургского района Оренбургской области в районе работ объекты культурного наследия отсутствуют.

8. Информация о необходимости осуществления мероприятий по охране окружающей среды

Выбранное место размещение линейных объектов в наибольшей степени соответствуют всем требованиям норм и правил, обеспечивающих благоприятное воздействие объекта на окружающую природную среду и население района, а также предупреждение возможных экологических и иных последствий.

Мероприятия по охране окружающей среды сводятся к рациональному использованию земель и запасов полезных ископаемых и недопущению загрязнения водоемов, почв и атмосферного воздуха.

Рациональное использование и охрана земель обеспечиваются следующими мероприятиями:

- размещение площадок и коммуникаций, по возможности, на малоценных и непригодных для сельского хозяйства землях;
- прокладкой коммуникаций в существующих коридорах с минимально допустимыми расстояниями между ними;
- рекультивацией нарушенных при строительстве земель;
- возмещение землепользователям убытков, связанных с изъятием земель.

В проекте приняты решения, обеспечивающие повышение надежности добычи транспорта нефти и, как следствие, повышение пожарной безопасности проектируемого объекта. Предусмотренные проектом решения представлены комплексом организационных, технологических и технических мероприятий, конструктивных решений, принятых в соответствии с требованиями государственных стандартов, норм и правил. Принятые проектные решения направлены, в первую очередь, на повышение эксплуатационной надежности, противопожарной и экологической безопасности проектируемых линейных объектов и площадочных сооружений.

Инов. № подл.	Подп. и дата		Взам. инв. №			
Изм.	Кол.уч	Лист	№ док.	Подп.	Дата	Раздел 2. Положение о размещении линейных объектов
						Лист 17

В целях обеспечения технической и пожарной безопасности выкидных нефтепроводов, газопроводов устанавливается охранная зона, которая составляет 25 м от оси.

В целях обеспечения технической и пожарной безопасности ВЛ-6кВ устанавливается охранная зона, которая составляет 10,5 м от оси.

Полоса земли шириной не менее 3 м от оси с каждой стороны трубопроводов содержится в расчищенном состоянии (от деревьев, кустарников, поросли).

Все противопожарные расстояния от проектируемых трубопроводов до населенных пунктов, промышленных и сельскохозяйственных объектов соответствуют требуемым нормам (табл.13 СП 13-116-97).

Трассы проектируемых водоводов на местности обозначены опознавательными предупреждающими знаками.

9. Информация о необходимости осуществления мероприятий по защите территории от чрезвычайных ситуаций природного и техногенного характера, в том числе по обеспечению пожарной безопасности и гражданской обороне

Противопожарные мероприятия

В проекте приняты решения, обеспечивающие повышение надежности добычи транспорта нефти и, как следствие, повышение пожарной безопасности проектируемого объекта. Предусмотренные проектом решения представлены комплексом организационных, технологических и технических мероприятий, конструктивных решений, принятых в соответствии с требованиями государственных стандартов, норм и правил. Принятые проектные решения направлены, в первую очередь, на повышение эксплуатационной надежности, противопожарной и экологической безопасности проектируемых линейных объектов и площадочных сооружений.

Полоса земли шириной не менее 3 м от оси с каждой стороны нефтепроводов содержится в расчищенном состоянии (от деревьев, кустарников, поросли).

Изм.	Кол.уч	Лист	№ док.	Подп.	Дата	Раздел 2. Положение о размещении линейных объектов	Лист
							18

Изм.	Кол.уч	Лист	№ док.	Подп.	Дата
------	--------	------	--------	-------	------

Изм.	Кол.уч	Лист	№ док.	Подп.	Дата
------	--------	------	--------	-------	------

Изм.	Кол.уч	Лист	№ док.	Подп.	Дата
------	--------	------	--------	-------	------

Изм.	Кол.уч	Лист	№ док.	Подп.	Дата
------	--------	------	--------	-------	------

Изм.	Кол.уч	Лист	№ док.	Подп.	Дата
------	--------	------	--------	-------	------

Изм.	Кол.уч	Лист	№ док.	Подп.	Дата
------	--------	------	--------	-------	------

Все противопожарные расстояния от проектируемого выкидного трубопровода и нефтепровода до населенных пунктов, промышленных и сельскохозяйственных объектов соответствуют требуемым нормам (табл.13 СП 13-116-97).

Трассы проектируемых трубопроводов от скважины на местности обозначены опознавательными-предупреждающими знаками.

Для обеспечения пожарной безопасности проектируемых сооружений проектом предусмотрено следующее:

- размещение технологического оборудования с учетом категории по взрывопожароопасности и с обеспечением необходимых по нормам проходов и с учетом требуемых противопожарных разрывов;
- обвалование площадок скважин высотой 1 м;
- применение для систем противопожарной защиты огнестойких кабелей с медными жилами, не распространяющих горение с низким дымо- и газовыделением;
- защита надземных трубопроводов и оборудования от статического электричества, прямых ударов молнии и вторичных ее проявлений;
- применение электрооборудование, соответствующего ПУЭ;
- установка оборудования на негорючих бетонных фундаментах и опорах;
- применение негорючих материалов в качестве теплоизоляции;
- применение взрывозащищенного оборудования, учитывающего класс взрывоопасной зоны, категорию и группу взрывоопасных смесей;
- применение краски, не поддерживающей горение
- установка пожарных щитов на площадках объекта проектирования
- перед вводом объекта в эксплуатацию назначаются ответственные за пожарную безопасность.
- система трубопроводов полностью герметизирована.
- запроектирована защита трубопроводов от коррозии.

Внутриплощадочные дороги, обеспечивающие подъезд пожарных машин и возможность проезда грузоподъемной и обслуживающей техники ко всем узлам технологического оборудования без ограничения нагрузки.

Инов. № подл.	Подп. и дата	Взам. инв. №

Изм.	Кол.уч	Лист	№ док.	Подп.	Дата	Раздел 2. Положение о размещении линейных объектов	Лист 19
------	--------	------	--------	-------	------	--	------------

В соответствии с п. 6.38 ВНТП 3-85 проектируемые сооружения не попадают под требование, предусматривающее в целях пожаротушения на их территории водопровод высокого давления с пожарными гидрантами. Согласно указанному документу для пожаротушения на таких объектах предусматриваются только первичные средства. Тем не менее, в случаях, когда масштабы аварий с пожарами не позволяют справиться с их локализацией и ликвидацией с помощью предусмотренных первичных средств, тушение пожара должно осуществляться передвижной пожарной техникой, пребывающей из ближайшей пожарной части как ведомственной, так и государственной.

Расчетное время прибытия пожарной техники к месту возможной аварии не превышает 20 минут, что в соответствии со ст. 76 главы 17 Федерального Закона от 22.07.2008 № 123-ФЗ «Технический регламент о требованиях пожарной безопасности» соответствует требованиям времени прибытия первого подразделения к месту вызова в сельских поселениях.

Мероприятия по защите поверхностных и подземных вод

Для предотвращения и снижения последствий воздействия загрязняющих веществ на поверхностные и подземные воды в период строительства и эксплуатации объектов необходимо предусмотреть следующие мероприятия:

- размещение технологического оборудования на насыпных основаниях, имеющих гидроизоляцию и обваловку;
- обваловка вокруг резервуаров с учетом их емкости;
- сбор и очистка сточных вод;
- оснащение водоводов и нефтепроводов автоматическими задвижками;
- применение защиты трубопроводов и оборудования от почвенной коррозии с использованием полиэтиленовых лент;
- применение труб и деталей трубопровода с увеличенной толщиной стенки трубы;
- антикоррозионная защита наружной поверхности трубопроводов и подземного оборудования лакокрасочными материалами;
- 100 % контроль сварных соединений;
- размещение отходов в специальных отведенных для этих целей местах (полигонах);

Инов. № подл.	Подп. и дата		Взам. инв. №		<div>Раздел 2. Положение о размещении линейных объектов</div>						Лист
											20
Изм.	Кол.уч	Лист	№ док.	Подп.	Дата						

- использование в системе пожаротушения пены, не оказывающей вредного воздействия в случае попадания в водные объекты;
- регулярный вывоз отходов в места постоянного хранения или утилизации;
- осуществление сброса сточных вод при наличии разрешения, при этом их очистка производится до состояния нормативно чистой воды и обеспечивает выполнение нормативов ПДК загрязняющих веществ;
- своевременное проведение планово-предупредительного ремонта

Мероприятия по охране атмосферного воздуха

На этапе проведения строительных работ основными мероприятиями по охране атмосферного воздуха являются:

- строгое соблюдение оптимальных параметров работы оборудования;
- применение сертифицированного топлива и смазочных материалов, соблюдение нормативов расхода электродов и материалов;
- периодический контроль условий работы двигателей устройств и вспомогательного оборудования.
- Система мероприятий по охране атмосферного воздуха при эксплуатации включает в себя технические и организационные меры, снижающие уровень изменения физических или химических характеристик атмосферного воздуха, которые ухудшают условия окружающей среды:
- применение герметичной системы трубопроводов, по которым транспортируются нефть и нагнетаемая вода;
- применение оборудования и установок с характеристиками выбросов в атмосферу, подтвержденные испытаниями, результатами технического освидетельствования и сертификатами органов Госстандарта;
- применение сертифицированного топлива и смазочных материалов, периодический контроль условий работы двигателей и горелок;
- применение автоматизированной системы управления технологическим процессом и противоаварийной защиты, предупреждающей возникновение аварийных ситуаций и обеспечивающей минимизацию ошибочных действий персонала.

Инов. № подл.	Подп. и дата	Взам. инв. №	освидетельствования и сертификатами органов Госстандарта;											
			•применение сертифицированного топлива и смазочных материалов, периодический контроль условий работы двигателей и горелок;											
			•применение автоматизированной системы управления технологическим процессом и противоаварийной защиты, предупреждающей возникновение аварийных ситуаций и обеспечивающей минимизацию ошибочных действий персонала.											
						Раздел 2. Положение о размещении линейных объектов						Лист		
												21		
Изм.	Кол.уч	Лист	№ док.	Подп.	Дата									

Для обеспечения контроля за выбросами в атмосферу на всем протяжении периода эксплуатации объектов необходимо проводить производственный экологический контроль, который обеспечит соответствие уровня выбросов допустимым значениям.

Мероприятия по охране земельных ресурсов и растительности

В соответствии со статьей 12 Земельного кодекса Российской Федерации использование земель должно осуществляться способами, обеспечивающими сохранение экологических систем, способности земли быть средством производства в сельском хозяйстве и лесном хозяйстве, основой осуществления хозяйственной и иных видов деятельности.

Комплекс природоохранных мероприятий по защите почвенно-растительного покрова при проведении строительных работ включает:

- максимальное использование существующей дорожной сети;
- снятие плодородного и потенциально плодородного слоя почвы с территории земельного участка и их перемещение в места временного складирования;
- обустройство мест локального сбора и хранения отходов;
- техническую и биологическую рекультивацию территории;
- осуществление постоянного контроля состояния почв на осваиваемой территории;
- запрещается уничтожение древесно-кустарниковой растительности.

Мероприятия по охране животного мира

Видовой состав фауны в районе работ достаточно богат, что обусловлено разнообразием природных условий степей, лугов, рек и оврагов, а также наличием многочисленных убежищ, укрытий, мест удобных для обитания и гнездования.

Из позвоночных животных для степных сообществ рассматриваемой территории наиболее характерны многочисленные норные грызуны: малый суслик, большой тушканчик, полевая мышь, обыкновенный хомяк, обыкновенная полевка, степная пеструшка, обыкновенная слепушонка, степная мышовка. Типичным обитателем степей является заяц-русак, селящийся в зарослях бурьяна, густой травы, куртинах кустарников. Более крупные млекопитающие немногочисленны, это представители отряда хищных: обыкновенная лисица и степной хорек. В составе авиафауны степных зооценозов рассматриваемой территории - дневные хищники из отряда соколобразных, среди которых наиболее часто встречаются обыкновенная

Инов. № подл.	Подп. и дата	Взам. инв. №							Лист
			Раздел 2. Положение о размещении линейных объектов						22
Изм.	Кол.уч	Лист	№ док.	Подп.	Дата				

пустельга и кобчик. Из мелких воробьиных, обитающих в степи, следует отметить полевого жаворонка. Из пресмыкающихся - прыткую ящерицу.

С лесными сообществами рассматриваемой территории связана жизнь лесных птиц: большого пестрого дятла, серой мухоловки, мухоловки-пеструшки, обыкновенной овсянки, ушастой совы, представителей семейства славковых, а также млекопитающих: лесной мыши, обыкновенного ежа и немногочисленной на данной территории - сибирской косули.

Фауна птиц водных сообществ представлена обычными видами: кряква и чирок-свистун (семейство утиные). В реках и прудах обитают обычные, широко распространенные виды рыб: пескарь, плотва, серебряный карась, (семейство карповые); окунь, ерш (семейство окуневые); на участках поймы, заросших кустарником, встречается водяная полевка.

На сырых лугах околородных сообществ обычна желтая трясогузка. В прибрежных кустарниках и луговых травах поселяются коростель и лысуха (семейство пастушковые). Из пресмыкающихся в околородных биоценозах встречается обыкновенный уж, из земноводных - озерная лягушка и зеленая жаба.

Животный мир рассматриваемой территории представлен, в основном, синантропными и заходящими видами. Эти виды способны сохранять численность на участках, затронутых техногенным воздействием, и планируемое строительство на них существенно не скажется. Однако для большей минимизации воздействия от строительной деятельности на животный мир рекомендуется:

- засыпка (закрывать) открытых ям и траншей для предотвращения попадания в них животных в процессе окончания (проведения) строительных работ;
- ограждение площадок объектов проволоочной изгородью в целях предотвращения проникновения животных;
- предотвращение возможного превышения шумового воздействия при строительстве объекта на всех этапах работ (использование малошумной строительной техники, распределение работы спецтехники по времени);
- хранение отходов в местах, недоступных для животных.

Мероприятия, направленные на предупреждение развития аварий

В целях решения задач по предупреждению ЧС, источниками которых являются опасные природные процессы необходимо предусмотреть:

Инв. № подл.	Подп. и дата		Взам. инв. №		<div>Раздел 2. Положение о размещении линейных объектов</div>						Лист
											23
Изм.	Кол.уч	Лист	№ док.	Подп.	Дата						

